



ESAT
Montredon-
Labessonnié



Présentation de l'établissement



Cet Etablissement et Service d'Aide par le Travail est géré par
l'Association Pour Adultes et Jeunes Handicapés du Tarn

www.apajh81.org

ESAT Valérie Bonafé
Les Fournials
81360 Montredon-Labessonnié

Tél 05 63 72 68 50
Fax 05 63 72 68 54
esat@apajh81.org

**Pourquoi l'ESAT s'appelle Valérie Bonafé ?**

Valérie Bonafé est une jeune femme en situation de handicap, née en 1967 et qui réside actuellement au Foyer d'Accueil Médicalisé de Bonnefont dans les Hautes-Pyrénées.

Son père, Raymond Bonafé, qui est originaire de Montredon-Labessonnié, a fait donation d'un terrain à l'APAJH du Tarn pour construire l'ESAT.

L'APAJH du Tarn

Association militante et gestionnaire

Créée en 1972, l'Association Pour Adultes et Jeunes Handicapés du Tarn est un organisme à but non lucratif qui gère des établissements et services médico-sociaux pour personnes en situation de handicap, de dépendance ou de difficultés sociales.

L'APAJH du Tarn rassemble 200 adhérents, emploie 300 salariés et accompagne 1 100 personnes dans le département. Elle œuvre pour promouvoir la dignité de tous et assurer à chacun un égal accès aux droits : éducation, santé, logement, travail, vie sociale, culture et sport.

L'association est affiliée à la Fédération nationale des APAJH, fondée en 1962 et reconnue d'utilité publique depuis 1974. L'APAJH du Tarn intervient dans le cadre des politiques médico-sociales issues des lois de janvier 2002 et de février 2005. Elle agit en prenant appui sur les valeurs républicaines mais aussi sur celles de laïcité, de solidarité et de citoyenneté.

Au service de l'intérêt général

Le handicap ne définit pas la personne. Il constitue une question qui relève de l'intérêt général. L'APAJH du Tarn vise à changer le regard de la société sur les personnes en situation de handicap pour aboutir à leur pleine reconnaissance : égale dignité et citoyenneté à part entière.

L'objectif de l'association est de mettre en œuvre toute action favorisant l'épanouissement des personnes en situation de handicap, de dépendance ou de perte d'autonomie en assurant leur intégration dans la vie sociale.

Alain Delpi

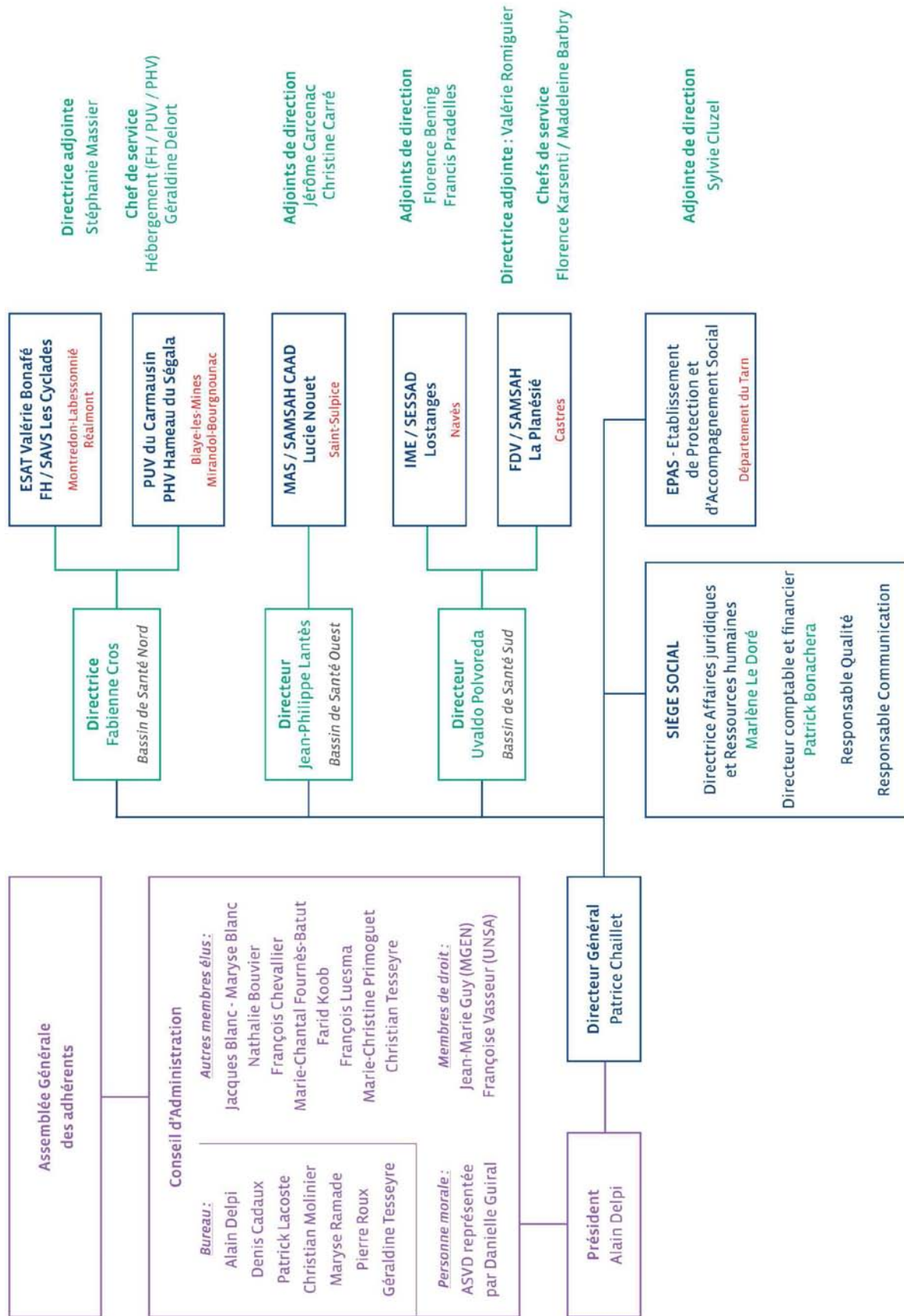
Président de l'APAJH du Tarn

**Patrice Chaillet**

Directeur général de l'APAJH du Tarn

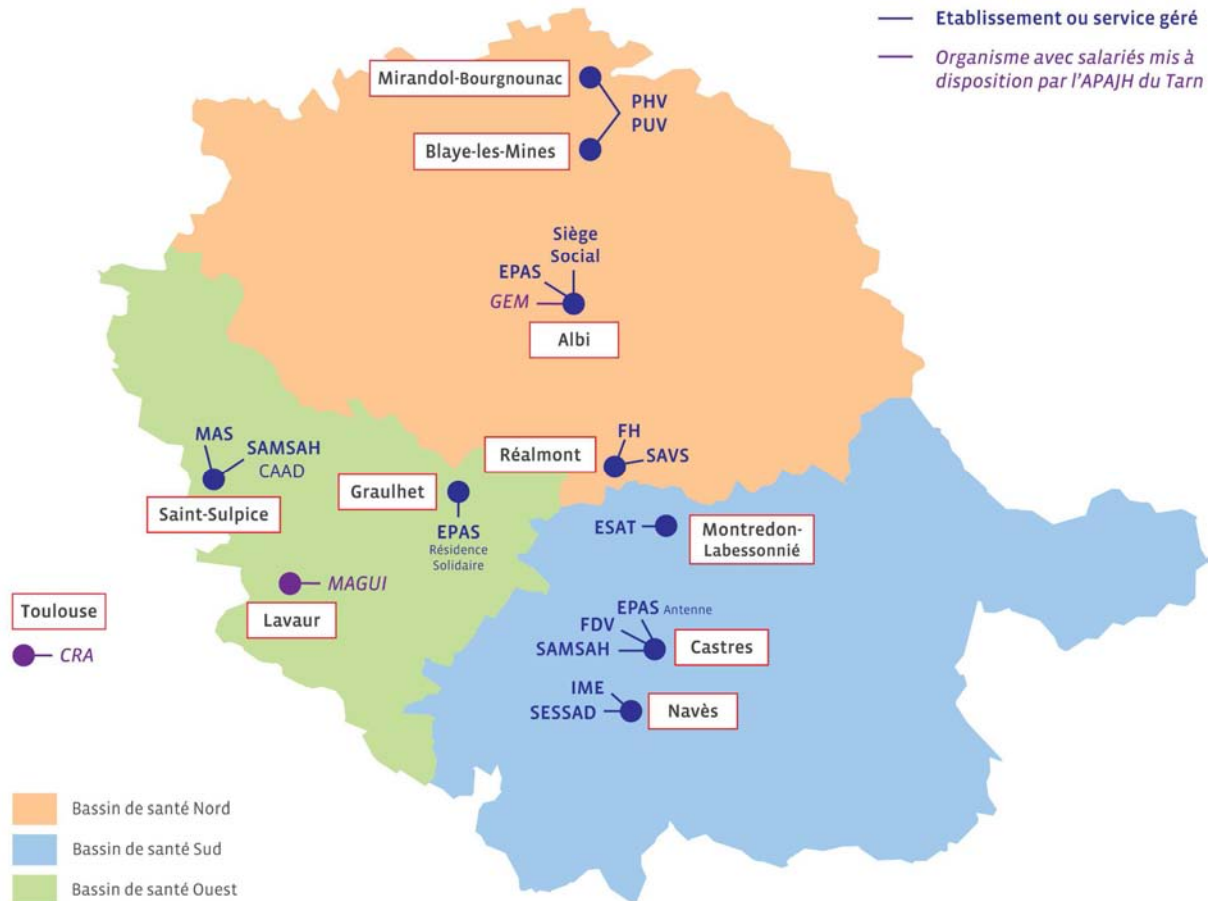


Organisation associative et professionnelle



Etablissements et services de l'APAJH du Tarn

Cartographie des établissements et services
gérés par l'APAJH
du TARN



EPAS	Etablissement de Protection et d'Accompagnement Social	750 mesures
PUV	Petites Unités de Vie du Carmausin pour personnes âgées	24 places
PHV	Foyer de vie pour Personnes Handicapées Vieillissantes (en 2016)	14
ESAT	Etablissement et Service d'Aide par le Travail <i>Valérie Bonafé</i>	50
FH	Foyer d'Hébergement <i>Les Cyclades</i>	17
SAVS	Service d'Accompagnement à la Vie Sociale <i>Les Cyclades</i>	10
FDV	Foyer de Vie <i>La Planésié</i>	68
SAMSAH	Service d'Accompagnement Médico-Social pour Adultes Handicapés	15
IME	Institut Médico Educatif <i>Lostanges</i>	49
SESSAD	Service de Soins et d'Education Spécialisée à Domicile	41
MAS	Maison d'Accueil Spécialisée <i>Lucie Nouet</i>	55
CAAD	Cure Ambulatoire A Domicile (SAMSAH)	7
GEM	<i>Groupe d'Entraide Mutuelle parrainé par l'APAJH</i>	
CRA	<i>Centre Ressources Autisme Midi-Pyrénées</i>	
MAGUI	<i>Maison d'Accueil de Jour Dame Guiraud pour personnes atteintes d'Alzheimer</i>	

L'ESAT Valérie Bonafé

Maryse Ramade

Administratrice de l'APAJH du Tarn
chargée de la Plateforme ESAT / FH / SAVS

**Fabienne Cros**

Directrice de l'ESAT de
Montredon-Labessonnié



Type d'établissement : Etablissement et Service d'Aide par le Travail

- ✓ Arrêté préfectoral portant création : 7 novembre 1995 pour 23 places.
- ✓ Arrêté du Secrétariat Général pour les Affaires régionales autorisant extension : 3 juillet 2000 pour 30 places.
- ✓ Habilitation de l'aide sociale de l'Etat : arrêté préfectoral en date du 7 décembre 2004.
- ✓ Arrêté du Secrétariat Général pour les Affaires régionales autorisant extension : 1er décembre 2010 pour 40 places.
- ✓ Rappel du contenu de l'arrêté du 6 décembre 2011 : Une extension de 10 places est accordée à l'ESAT Valérie Bonafé géré par l'APAJH du Tarn, à compter du 1^{er} décembre 2011, portant sa capacité de 40 à 50 places.

Nombre de personnes handicapées accueillies : 50

L'ESAT (ex CAT) ou Etablissement et Service d'Aide par le Travail poursuit une double finalité.

Grâce à sa structure et à des conditions de travail aménagées, il permet à des personnes en difficultés, momentanément ou durablement d'exercer une activité professionnelle dans le secteur ordinaire de production ou en entreprise adaptée mais aussi d'accéder à une vie sociale et professionnelle.

Il accueille, à partir de l'âge de 20 ans, des personnes atteintes de déficiences intellectuelles ou de troubles psychiques possédant une décision CDAPH (Commission des Droits et de l'Autonomie des Personnes Handicapées) avec orientation professionnelle en ESAT.

Tout en étant juridiquement un établissement social, relevant à ce titre de l'ensemble des dispositions de la loi relative aux institutions médico-sociales, notre ESAT est à la fois :

- ✓ Une structure de mise au travail, il se rapproche à cet égard d'une entreprise.
- ✓ Une structure sociale, dispensant des soutiens éducatifs, paramédicaux, apprentissages, formations... qui facilitera ou conditionnera votre activité professionnelle et sociale.

Cette double identité constitue le fondement même de notre ESAT. Par souci de maintenir cet équilibre, notre établissement propose des activités de production, des actions de formation et des ateliers pédagogiques de « soutien ».

Activités de production

- ✓ Production et distribution de repas en liaison froide (crèches, établissements scolaires, centre de loisirs, établissements médico-sociaux, associations et sociétés de portage à domicile)
- ✓ Production, livraison et service de buffets grand public
- ✓ Production de pâtisseries
- ✓ Atelier de conditionnement (alimentaire et non alimentaire)
- ✓ Entretien d'espaces verts
- ✓ Entretien et hygiène des locaux

<p>Repas à domicile livrés avec l'ADMR</p> <p>Repas scolaires pour crèches, cantines et centres de loisirs</p> <p>Service traiteur Buffets</p> <p>Plats cuisinés</p> <p>Salons culinaires</p> <p style="text-align: center;">✦</p> <p>Nous avons à cœur d'utiliser les produits locaux en circuits courts</p> <p>Livraisons dans un rayon de 30 km</p>		<p>Travaux d'entretien</p> <p>Tonte de pelouses</p> <p>Taille et coupe d'arbres</p> <p>Désherbage thermique sans produits chimiques</p> <p>Débroussaillage de parcelles</p> <p>Maçonnerie paysagée dans les espaces naturels</p> <p>Bois de chauffage</p>		<p>Ateliers de conditionnement alimentaire et non alimentaire</p> <p>Marché gourmand Vente de pâtisseries et de biscuits sur le marché de Réalmont, tous les mercredis matin</p> <p>Location de salle de réunion Séminaires, déjeuners de travail ou autres occasions</p> <p>Location de camion frigorifique</p> <p>Nettoyage et entretien de locaux professionnels</p> <p style="text-align: center;">✦</p>
				

Actions de formation et des stages

- ✓ Des formations individuelles liées au Projet Personnalisé d'Accompagnement Professionnel (PPAP) du travailleur sont programmées et mises en œuvre (Ex : Permis cariste, BAFA, Permis B, Permis EB...) financées par UNIFAF ou par des CNR de l'ARS.
- ✓ Des formations collectives liées à une activité spécifique sont organisées pour répondre au mieux aux exigences de la réglementation (Agent de propreté, HACCP, CACES R372M), utilisation des extincteurs, SST.

A leur demande, des stages ou des mises à disposition dans des entreprises ou des associations, du milieu ordinaire, sont mis en place dans le cadre de leur projet personnel d'accompagnement.

Ateliers pédagogiques de « soutien »

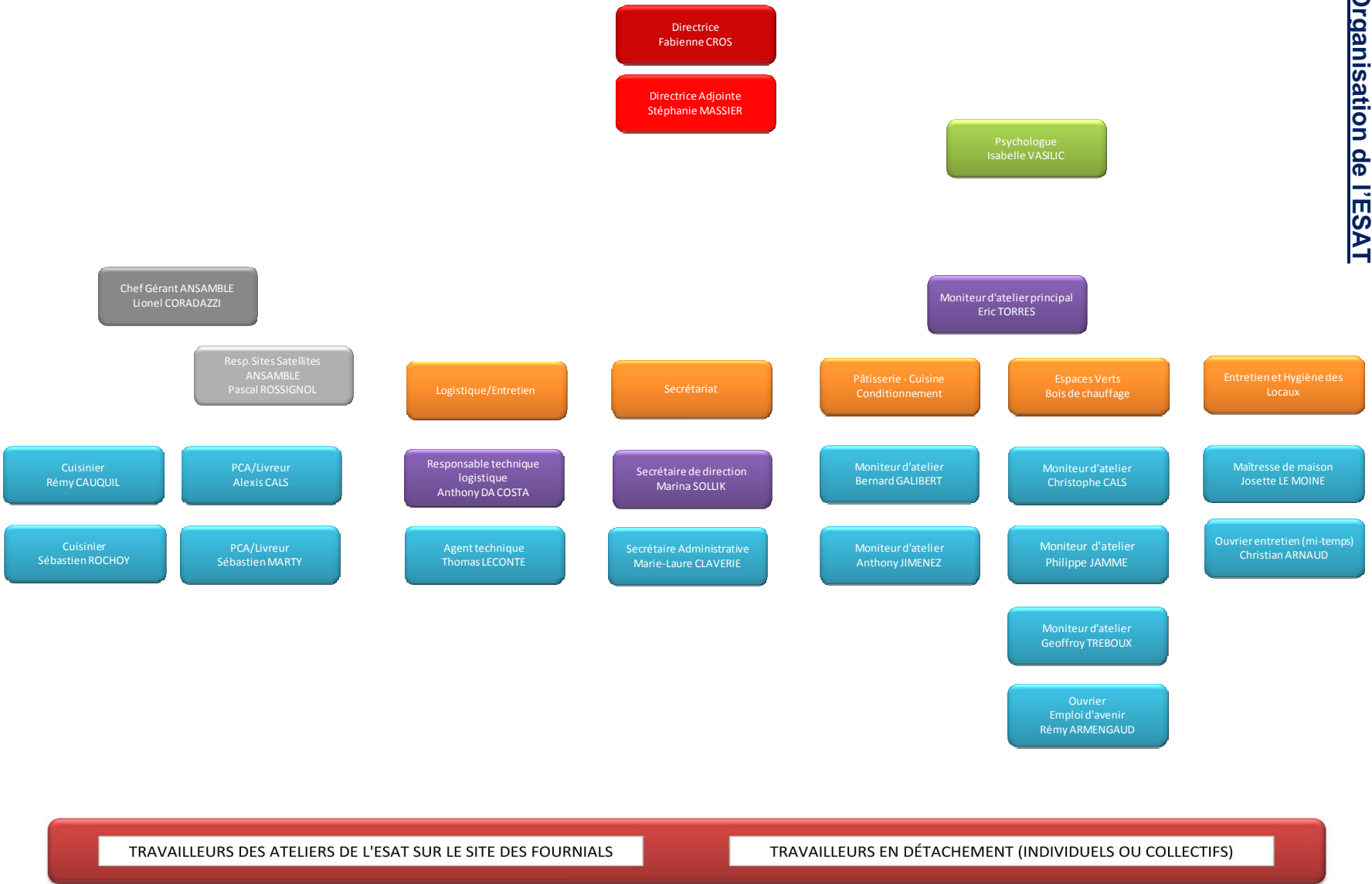
Nos ateliers pédagogiques ou activités d'intégration sociale ont des objectifs définis : améliorer le travail en équipe, le sens des responsabilités, améliorer la socialisation dans le groupe, le sens de l'organisation...

Le mercredi matin se déroulent donc ces actions de soutien répondant aux attentes des travailleurs. Ce sont des moments privilégiés où l'expression est encouragée, où la singularité de chacun devient le vecteur essentiel. Nous sommes à l'écoute et disponibles pour que le potentiel de chacun, son énergie créatrice soient mobilisés.

Ce sont des moments où le lien social et le vivre ensemble sont les valeurs partagées par l'ensemble des travailleurs. Ils s'inscrivent pour un trimestre sur 2 ateliers. Ils ont la possibilité d'arrêter ou de poursuivre à l'issue de chaque trimestre.

Apprentissage - formation	Vie sociale et culturelle	Création
Formations diverses (CACES, HACCP, entretien et hygiène des locaux...)	Participation à des manifestations locales	Vidéo-photo
Cuisine Pédagogique	2 visites thématiques par an	Ecriture, slam...
Code de la route	Marchés à thème	Arts Plastiques
Visites d'autres ESAT	Sport : course relais et activités « sport adapté »	Maçonnerie et aménagement des extérieurs de l'ESAT
Informatique		

Organisation de l'ESAT



Conseil de la Vie Sociale (CVS)

Conformément à la loi n°2002-2 du 2 janvier 2002 un conseil de la vie sociale se réunit au moins trois fois par an.

Le conseil de la vie sociale est une instance consultative. Il peut formuler des avis et des propositions concernant tous les aspects de la vie de l'établissement

Membres du CVS ESAT / FH / SAVS élus en 2016 pour 3 ans :

Président : Laurent GALINIER

Vice-Présidente : Christel VIGOUROUX

Représentants des travailleurs ESAT et usagers FH :
Damien CHEVALLIER et Thierry FREDERIC

Représentants salariés ESAT et FH : Bernard GALIBERT et Corinne SIQUIER

Représentants des parents : François CHEVALLIER

Echanges et rencontres avec la famille et tout autre interlocuteur concerné

Pour harmoniser les accompagnements, l'ESAT est attentif à saisir toutes les opportunités et à multiplier les occasions d'échanges et de rencontres avec les familles, tuteurs, curateurs... Des rendez-vous peuvent être organisés à la demande des uns et des autres avec, pour objectif, d'aboutir à une information et compréhension réciproque.



Zoom sur l'ATH des Fournials l'association des travailleurs de l'ESAT

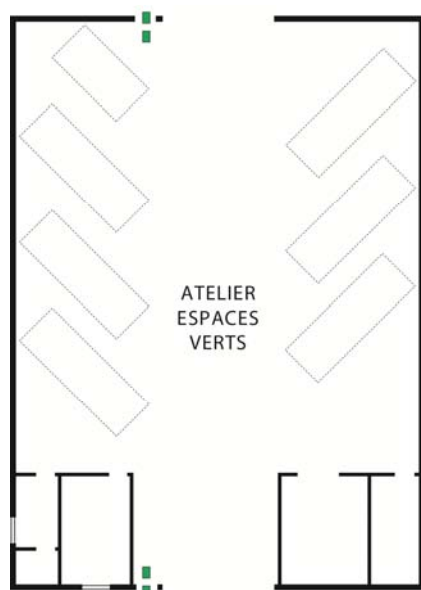
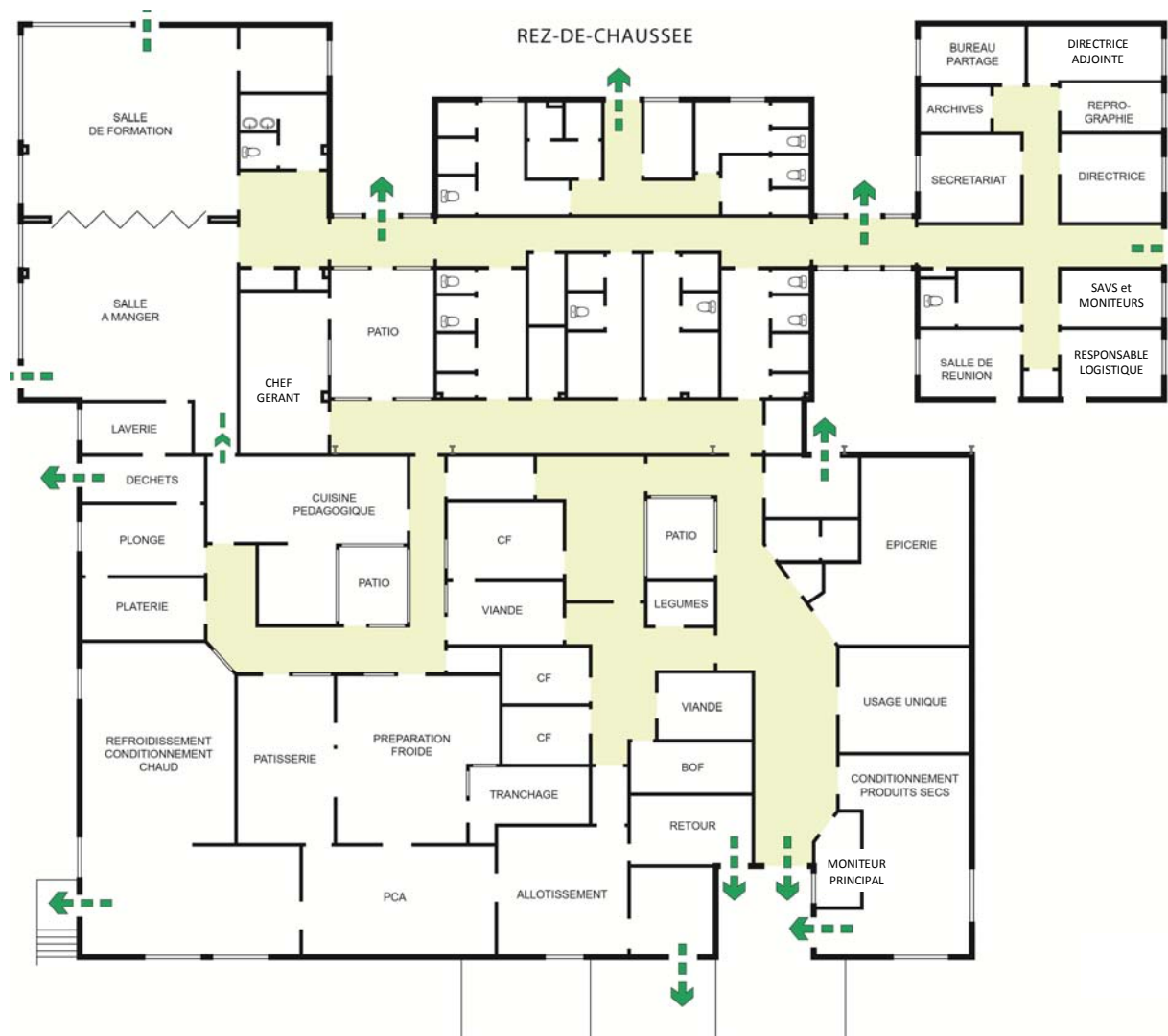
Fondée en décembre 2011 par et pour
les usagers de l'ESAT, l'ATH a pour objets de :

**1. Créer et développer des actions pour
favoriser l'épanouissement et l'intégration dans la société des travailleurs handicapés
accueillis à l'ESAT Valérie Bonafé.**

**2. Créer un espace d'échange entre les travailleurs accueillis à l'ESAT et de
mise en réseau avec des partenaires, interlocuteurs locaux ou d'autres ESAT.**

L'ATH des Fournials organise notamment un grand loto annuel.

Plan des bâtiments



Un bâtiment principal
constitué de 4 parties :
Cuisine centrale : 740 m²
Vestiaires : 180 m²
Salle à manger : 180 m²
Bureaux : 150 m²

Un bâtiment secondaire
Atelier Espaces Verts : 450 m²

Surface du terrain : 6 000 m²

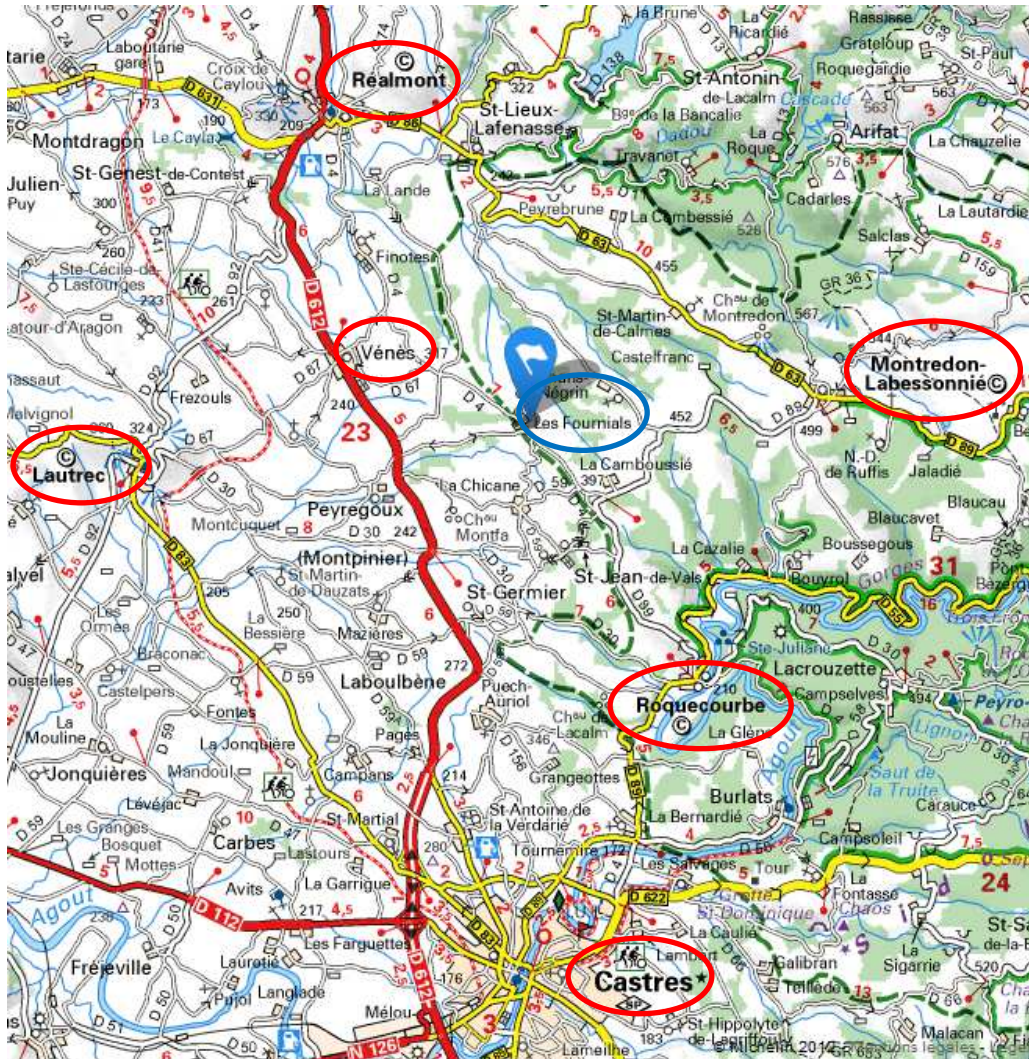
Partenaires principaux



- ✓ Agence Régionale de Santé (ARS) Midi-Pyrénées
- ✓ Maison Départementale des Personnes Handicapées (MDPH) du Tarn
- ✓ Préfecture et Conseil Départemental du Tarn
- ✓ Commission des Droits et de l'Autonomie des Personnes Handicapées (CDAPH)
- ✓ Caisse d'Allocations Familiale (CAF)
- ✓ Caisse Primaire d'Assurance Maladie (CPAM)
- ✓ Clients de la cuisine centrale : écoles, crèches, ADMR, centre de loisirs, établissements médico-sociaux, associations...
- ✓ Clients des ateliers « espaces verts » et « entretien de locaux » : collectivités, entreprises, particuliers...
- ✓ Professionnels du Secteur Social et Médico-Social
- ✓ Professionnels du Secteur Sanitaire
- ✓ Organismes de Tutelles : AT 81, UDAF Tarn et EPAS
- ✓ Familles
- ✓ Organismes de formations : Greta, Aralia, CFAH...
- ✓ Associations sportives et de loisirs : Comité Sport Adapté 81, AFSL, Olympique Montredonnais, Olympique Labruguière XV, Francas Loisirs Réalmont
- ✓ Associations citoyennes et culturelles : Tarn Bénévolat, Festival Réal' Croche, Le Tarn avec Plaisir, La Scène Nationale...
- ✓ Centre Spécialisé Déficients Auditifs de la Fondation Bon Sauveur d'Alby

Comment venir à l'ESAT

L'ESAT Valérie Bonafé est implanté au lieu-dit « Les Fournials » sur la commune de Montredon-Labessonnié, entre Réalmont et Castres, à 5 km de Vénès.



La ligne Tarn Bus
n° 703 « Albi - Castres »
s'arrête dans les 2 sens à Vénès
tous les 1/4 d'heure :
le matin de 7 h à 9 h et
tous les soirs de 17 h à 19 h.

Les travailleurs de l'ESAT, usagers du FH, bénéficient dans le cadre de leur accompagnement des services de transports internes entre le FH de Réalmont et l'ESAT aux Fournials.

Les travailleurs externes peuvent en bénéficier, à condition de s'inscrire au préalable, pour un montant de 1 € aller-retour